

Ed. Marzo 2021

# LINEE GUIDA PER SPEDIZIONI IN SICUREZZA

**Posteitaliane**

# INDICE

<b>1. LINEE GUIDA PER SPEDIZIONI IN SICUREZZA.....</b>	<b>3</b>
ATTENZIONE .....	3
PER UNA CORRETTA SPEDIZIONE.....	3
<b>2. PER I BAGAGLI .....</b>	<b>4</b>
<b>3. IMBALLAGGIO INTERNO .....</b>	<b>5</b>
MATERIALI.....	5
<i>Buste Imbottite.....</i>	<i>5</i>
<i>Carta da Imballaggio.....</i>	<i>6</i>
<i>Polistirolo espanso.....</i>	<i>6</i>
<i>Noccioline di Polistirolo Espanso (peanuts).....</i>	<i>6</i>
<i>Imballaggi sagomati.....</i>	<i>6</i>
<i>Polietilene espanso.....</i>	<i>6</i>
<i>Bloccaggio e rinforzo .....</i>	<i>7</i>
<i>Galleggiamento/Riempimento .....</i>	<i>7</i>
<i>Avvolgimento .....</i>	<i>7</i>
<i>Sospensione.....</i>	<i>7</i>
<b>4. IMBALLAGGIO ESTERNO.....</b>	<b>8</b>
<i>Scatole.....</i>	<i>8</i>
<i>Nastro isolante (personalizzato o antieffrazione, non neutro).....</i>	<i>8</i>
<i>Tubi .....</i>	<i>8</i>
<i>Confezionamento con carta e pellicole .....</i>	<i>9</i>
<i>Evitare .....</i>	<i>9</i>
<i>La reggiatura .....</i>	<i>9</i>
<b>5. DIMENSIONI E PESI.....</b>	<b>10</b>
<i>Supplemento Fuori Dimensione .....</i>	<i>10</i>
<i>Supplemento Fuori Sagoma .....</i>	<i>10</i>
<i>Supplemento Non Sovrapponibile .....</i>	<i>11</i>
<b>6. MERCI PERICOLOSE .....</b>	<b>12</b>

# 1. LINEE GUIDA PER SPEDIZIONI IN SICUREZZA

Per una corretta spedizione ti consigliamo di seguire dei semplici accorgimenti che ti consentiranno di rendere ancora più efficiente, veloce e sicura la lavorazione della tua spedizione.

## **ATTENZIONE:**

IL CORRIERE PUÒ ACCETTARE LA SPEDIZIONE CON RISERVA se al momento del ritiro la spedizione risulta priva di imballo o con imballi insufficienti e/o inadeguati al tipo di merce trasportata, e che non garantiscono la stabilità e l'integrità del contenuto (es. colli senza materiale di contenimento e/o imballi con elementi mobili). Per tutti i dettagli sulle norme di spedizione e sull'accettazione con riserva consulta le "Condizioni generali di Servizio" sui siti [www.poste.it](http://www.poste.it) e [www.sda.it](http://www.sda.it).

## **PER UNA CORRETTA SPEDIZIONE**

- Tutte le spedizioni, indipendentemente dal contenuto devono essere accuratamente imballate.
- Verificare che il peso e le dimensioni della spedizione rientrino nei limiti massimi del servizio acquistato sui siti [www.poste.it](http://www.poste.it) e [www.sda.it](http://www.sda.it).
- Considerare l'imballo nella verifica del peso e dimensioni.
- Compilare chiaramente in ogni sua parte la Lettera di Vettura/etichetta adesiva, indicando correttamente nome e indirizzo sia del mittente che del destinatario, avendo cura di riportare sempre il CAP e il telefono del destinatario.
- Inserire all'interno una copia della Lettera di Vettura.
- Chiudere bene la scatola con nastro adesivo resistente con larghezza minima di 5 cm. Si richiede nastro personalizzato o antieffrazione; in ogni caso non usare nastro neutro.
- Evitare punti metallici o spaghi che possono impigliarsi sul sistema di smistamento e/o oscurare la corretta lettura ottica del bar code.

## 2. PER I BAGAGLI

Per un corretto confezionamento dei bagagli è necessario attenersi alle seguenti e semplici indicazioni:

- Compilare la Lettera di Vettura che accompagna la spedizione in modo chiaro e leggibile.
- Inserire una copia della Lettera di Vettura in una delle tasche chiuse dalla cerniera della valigia.
- Agganciare alla maniglia della valigia l'apposita targhetta identificativa, se disponibile.
- Avvolgere il bagaglio con almeno 3 giri di pellicola trasparente e annodare il capo della pellicola all'impugnatura o al manico della valigia.
- Apporre la taschetta adesiva porta documenti in posizione visibile, sul lato stabile e facendola aderire perfettamente.
- Inserire la Lettera di Vettura nella taschetta adesiva avendo cura di richiudere correttamente il lembo superiore.

Il Cliente è unico responsabile del confezionamento, dell'etichettatura e dell'imballaggio delle spedizioni, affidate a SDA, nei limiti di quanto previsto dall'art. 1693 del codice civile.

## 3. IMBALLAGGIO INTERNO

- Scegliete l'imballaggio di tipologia e dimensioni adeguate a peso, forma e natura del contenuto per impedire rotture o danneggiamenti durante le operazioni di trasporto. Infatti contenitori non adeguati, ovvero riempiti in modo insufficiente o eccessivo, potrebbero deteriorarsi o aprirsi.
- Reimballate adeguatamente i vostri regali. Molti articoli venduti in confezioni attraenti potrebbero non essere adatti al trasporto.
- Evitate l'impiego di imballaggi già utilizzati. Si consiglia l'utilizzo di materiali di qualità per proteggere il contenuto delle vostre spedizioni da urti e vibrazioni nonché da possibili condizioni climatiche sfavorevoli.
- Le etichette "Fragile" e "Maneggiare con cura" non sostituiscono un attento imballaggio. Tali etichette sono adatte solo a scopo informativo.
- Assicuratevi che le sostanze liquide, semi-liquide o grasse siano poste all'interno di contenitori adeguati, sigillate con plastica e nastro adesivo. Avvolgetele inoltre con carta oleata e completate l'imballo con materiale interno leggero e resistente. Ricordate sempre che un cattivo imballaggio può danneggiare gli articoli circostanti.
- Mettete le sostanze in polvere in sacchetti di plastica resistenti, ben sigillati e quindi imballati in una scatola rigida.
- Avvolgete i CD, dischi dati video con materiale morbido di riempimento.
- Usate sempre elementi divisorii quando spedite materiale piatto e fragile

### **MATERIALI:**

#### ***Buste Imbottite***

Sono buste imbottite con fogli di plastica a bolle d'aria, utili per spedire oggetti come dischi, CD, chiavi, ricambi elettronici.

### ***Carta da Imballaggio***

La carta da imballaggio viene utilizzata per riempire gli spazi vuoti in un pacco di peso medio leggero che contiene oggetti non fragili. Deve essere avvolta strettamente ad ogni articolo, accertandosi di distribuire la protezione su tutti i lati.

### ***Polistirolo espanso***

L'EPS è un polimero modellabile, leggero e economico, con proprietà antiurto minime.

L'EPS è spesso progettato con delle nervature che si comprimono con l'urto e ritornano poi alla forma originaria. Non è elastico come altre schiume polimeriche, come il polietilene e il poliuretano. L'EPS è particolarmente adatto per spedizioni meno fragili.

### ***Noccioline di Polistirolo Espanso (peanuts)***

Usate prevalentemente come materiale di riempimento dei pacchi per articoli leggeri.

Non sono consigliate per prodotti piatti, stretti o compatti che sono soggetti ad assestamenti e spostamenti. Questi movimenti fanno muovere il prodotto all'interno del pacco durante il ciclo di distribuzione e lo espongono ad un maggiore rischio di danno.

Disposizioni prudenziali minime per le noccioline di polistirolo espanso suggeriscono di utilizzare almeno 7,5 cm di spessore intorno a tutti i lati del contenitore. Inoltre, sarà necessario riempire il pacco con almeno 2,5 o 5 cm in più di materiale per tenere conto degli spostamenti ed aggiustamenti del prodotto.

### ***Imballaggi sagomati***

Gli imballaggi sagomati ricalcano la forma del prodotto e distribuiscono uniformemente la forza d'urto sul prodotto.

### ***Polietilene espanso***

Il PE espanso è un polimero a bassa densità. Stampato o montato, presenta proprietà antiurto e capacità di assorbimento delle vibrazioni superiori che lo rendono adatto per imbottire articoli fragili di valore elevato.

### ***Bloccaggio e rinforzo***

Utilizzando un materiale resiliente, è possibile bloccare e rinforzare le spedizioni assorbendo la forza d'urto e dirigendola verso il punto più resistente del prodotto. Il metodo di bloccaggio e rinforzo è il sistema di ammortizzamento ideale per i pacchi pesanti.

### ***Galleggiamento/Riempimento***

Il galleggiamento è un metodo che consiste nel circondare l'oggetto con piccoli pezzi di materiale assorbente che scivolano o scorrono per riempire gli spazi vuoti nel pacco e distribuiscono l'impatto sull'intera superficie del prodotto. Questo metodo è più efficace se utilizzato insieme ad altri sistemi di imballaggio.

### ***Avvolgimento***

Si utilizzano materiali di vario tipo in fogli. I singoli fogli vengono avvolti intorno a piccoli oggetti per proteggerli. Questo metodo non è adatto alla protezione di prodotti pesanti.

### ***Sospensione***

La sospensione è un sistema che consiste nel tenere un prodotto imballato lontano dalle pareti del contenitore per proteggerlo. I materiali usati per la sospensione sono cinghie, nastri, fasce, fili polimerici o altri supporti che possono fungere come dispositivi di trattenimento.

Ricorda che nei punti vendita KiPoint è disponibile il servizio di imballaggio, scatole e buste di vario formato, materiale di riempimento (chips polistirolo, cellophane con bolle, etc.); servizio di confezione di pacchetti con disponibilità di carta di varie fantasie, nastri e etichette, cartoncini e biglietti augurali. Vai su [www.kipoint.it](http://www.kipoint.it) per scoprire il negozio più vicino.

## 4. IMBALLAGGIO ESTERNO

### **Scatole**

Le scatole sono il tipo di imballo più usato. La gamma di dimensioni e forme, le varie combinazioni di materiali e il numero di accessori disponibili per rinforzarle e fissarle fanno delle scatole il metodo più indicato per imballare le vostre spedizioni.

Se state spedendo delle scatole di legno, assicurarsi che siano integre, eventuali scheggiature/lesioni comportano rischi per voi e per gli operatori nelle varie fasi di processo. I contenitori di legno sono particolarmente indicati per la spedizione di articoli pesanti, solitamente imballati in pallet e pronti per essere maneggiati meccanicamente. A volte il cartone robusto a doppio strato è un'alternativa adatta e più economica del legno.

Se si ricorre ad una scatola già usata bisogna accertarsi che sia in buono stato, priva di denominazione varie e non usurata (possono perdere il 50% della resistenza), senza lacerazioni o strappi.

Rimuovere eventuali etichette, codice a barre, adesivi o altri contrassegni di spedizioni relativi a precedenti invii.

La scatola deve avere almeno un lato libero dove applicare la documentazione per il trasporto (Lettera di Vettura). Sullo stesso lato devono essere indicati i dati del mittente e del destinatario.

### ***Nastro isolante (personalizzato o antieffrazione, non neutro)***

Tutti gli imballi devono essere sigillati per impedire che il contenuto fuoriesca. Vi consigliamo di utilizzare nastri adesivi resistenti. Il cellophane è solitamente fragile.

### ***Tubi***

Vi consigliamo di non utilizzare i tubi rotondi. La loro tendenza a rotolare li rende difficili da maneggiare, inoltre non possono essere inseriti negli impianti di smistamento automatizzati. Le confezioni a base quadrata o rettangolare sono la soluzione migliore per spedire disegni, blueprint (cianografica) e qualunque tipo di grande documento flessibile.



### ***Confezionamento con carta e pellicole***

Il confezionamento con carta è raccomandato solo per l'imballaggio interno. Ricordatevi di chiudere l'oggetto confezionato in una scatola.

La pellicola termoretraibile e allungabile è usata per unire più scatole su un pallet per la stabilità e la protezione dallo sporco, dall'acqua, dall'olio, ecc. Non si addice a tutte le merci perché le alte temperature usate nella tecnologia di termoretrazione possono danneggiare il contenuto della vostra spedizione.

Quando usate queste pellicole, attaccate le etichette adesive sulle scatole e non sulle pellicole. Spesso la pellicola viene rotta per passare allo scanner il codice a barre di ogni spedizione.

### ***Evitare***

Carta da pacchi, nastro adesivo in carta, nastro adesivo impermeabile, pellicola per alimenti e carta igienica doppio velo.

### ***La reggiatura***

La reggiatura è sconsigliata in tutti i casi e si raccomanda di non utilizzarla.

## 5. DIMENSIONI E PESI

Il Cliente è tenuto a rispettare per le spedizioni i limiti di peso e dimensioni indicati nella scheda prodotto.

### **SUPPLEMENTO FUORI DIMENSIONE**

Nel caso in cui una spedizione sia composta di colli eccedenti i limiti di peso e/o dimensioni, al prezzo totale della spedizione verrà applicato, per ciascun collo eccedente, un Supplemento Fuori Dimensione secondo quanto contrattualmente regolato. Il supplemento Fuori Dimensione è richiesto a fronte del maggior disagio operativo sostenuto per le eventuali attività svolte unicamente per ciascuna delle fasi di ritiro e/o consegna a domicilio della spedizione; il supplemento non viene pertanto applicato nel caso in cui sia il Cliente a portare e/o ritirare tali tipologie di spedizioni direttamente presso la filiale di competenza. Considerato il peso/dimensioni non standard dei colli da spedire, il Cliente dovrà preventivamente concordare tempi e modalità di erogazione dei servizi di ritiro e/o consegna a domicilio di tali tipologie di spedizione. Il supplemento si applica a tutte le spedizioni nazionali dei clienti con contratto a consuntivo.

### **SUPPLEMENTO FUORI SAGOMA**

Supplemento tariffario applicato in aggiunta alla tariffa base se nella spedizione è presente un collo di dimensioni/forma irregolare (forme cilindriche, piramidali, articoli non imballati in cartoni adatti per la spedizione etc.)

Il supplemento si applica a tutte le spedizioni nazionali dei clienti con contratto a consuntivo.

A titolo di esempio, riportiamo di seguito alcune immagini di spedizioni fuori sagoma.

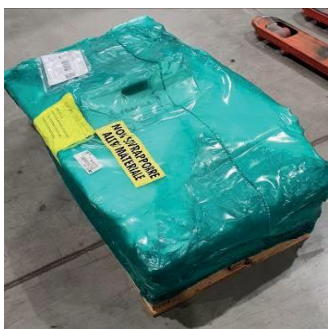


## SUPPLEMENTO NON SOVRAPPONIBILE

Supplemento tariffario applicato in aggiunta alla tariffa base se nella spedizione è presente un collo di dimensioni/forma irregolare (forme cilindriche, piramidali, articoli non imballati in cartoni adatti per la spedizione etc.)

Il supplemento si applica a tutte le spedizioni nazionali dei clienti con contratto a consuntivo.

A titolo di esempio, riportiamo di seguito alcune immagini di spedizioni non sovrapponibili.



## 6. MERCI PERICOLOSE

Il trasporto di merci pericolose su strada, in modalità aerea, via mare e per vie di navigazione interna è disciplinato da specifiche normative, rispettivamente ADR, ICAO TI/IATA DGR, IMDG e ADN, affinché lo stesso avvenga in sicurezza per le persone, l'ambiente ed i beni.

Le prescrizioni generali di tali norme riguardano:

- l'utilizzo di idonei imballaggi del prodotto, interni ed esterni;
- l'impiego di marchi ed etichette che consentano di riconoscere il contenuto di un collo, senza necessità di aprirlo;
- l'integrazione dei documenti di trasporto con informazioni specifiche sul prodotto.

In ragione della pericolosità di alcune categorie di sostanze, Poste Italiane **non accetta** merci pericolose alle quali sono applicabili tutte le prescrizioni previste dalle normative sopra citate (regime ordinario), come ad esempio, quella relativa al trasporto di merci esplosive, altamente infiammabili, tossiche, infettanti o radioattive per il rischio connesso alla gestione di tali merci per il personale e per il rischio intrinseco della merce stessa, oltre alla necessità di particolari dispositivi/equipaggiamenti necessari.

Tali merci sono identificate dalle etichette di pericolo specifico, sotto riportate, in relazione al materiale trasportato e non rientrano nelle merci gestite da Poste.



Le norme prevedono, tuttavia, particolari “regimi semplificati” applicabili al trasporto di oggetti di uso comune purché si rispettino specifiche modalità di confezionamento del prodotto (ad es. sono previsti limiti sulle quantità di prodotto e specifiche istruzioni di imballaggio nonché l'apposizione sul collo di marchi diversi dalle etichette di pericolo sopra indicate).

In ragione di quanto sopra esposto, Poste italiane accetta spedizioni delle seguenti merci rientranti nel regime semplificato dell'ADR **nella sola modalità stradale**:

- merci non sottoposte alle disposizioni della norma ADR se spedite secondo specifiche disposizioni speciali del cap. 3.3 dell'ADR (ad es. batterie al litio spedite secondo la disposizione speciale 188, alcuni gas compressi secondo le disposizioni speciali 378 oppure 653, etc);
- merci in esenzione per quantità limitata (cap. 3.4 dell'ADR);
- merci in esenzione per quantità esente (cap. 3.5 dell'ADR).

Per tali spedizioni il Cliente è responsabile della verifica della rispondenza delle merci a quanto previsto nelle "Linee Guida trasporto stradale di merci pericolose in regime semplificato". Inoltre, il Cliente è responsabile della fornitura di opportune istruzioni al destinatario affinché quest'ultimo, in caso di restituzione delle spedizioni disciplinata da separati accordi, possa procedere al corretto re-imballaggio della merce in modo tale che siano rispettate le specifiche sopra citate.

Qualora si riscontri che una spedizione già avviata contenga materiale pericoloso, il servizio sarà sospeso e la spedizione sarà immediatamente bloccata e segregata in un'area sicura. Il servizio Assistenza clienti ne darà immediata comunicazione al mittente, il quale ha la facoltà di:

- provvedere al ritiro immediato della spedizione dal luogo di rilevamento, a proprie cura e spese;
- autorizzare l'abbandono della spedizione con le modalità indicate dal servizio assistenza clienti, con addebito delle relative spese di smaltimento.

     [poste.it](https://poste.it)

**Posteitaliane**